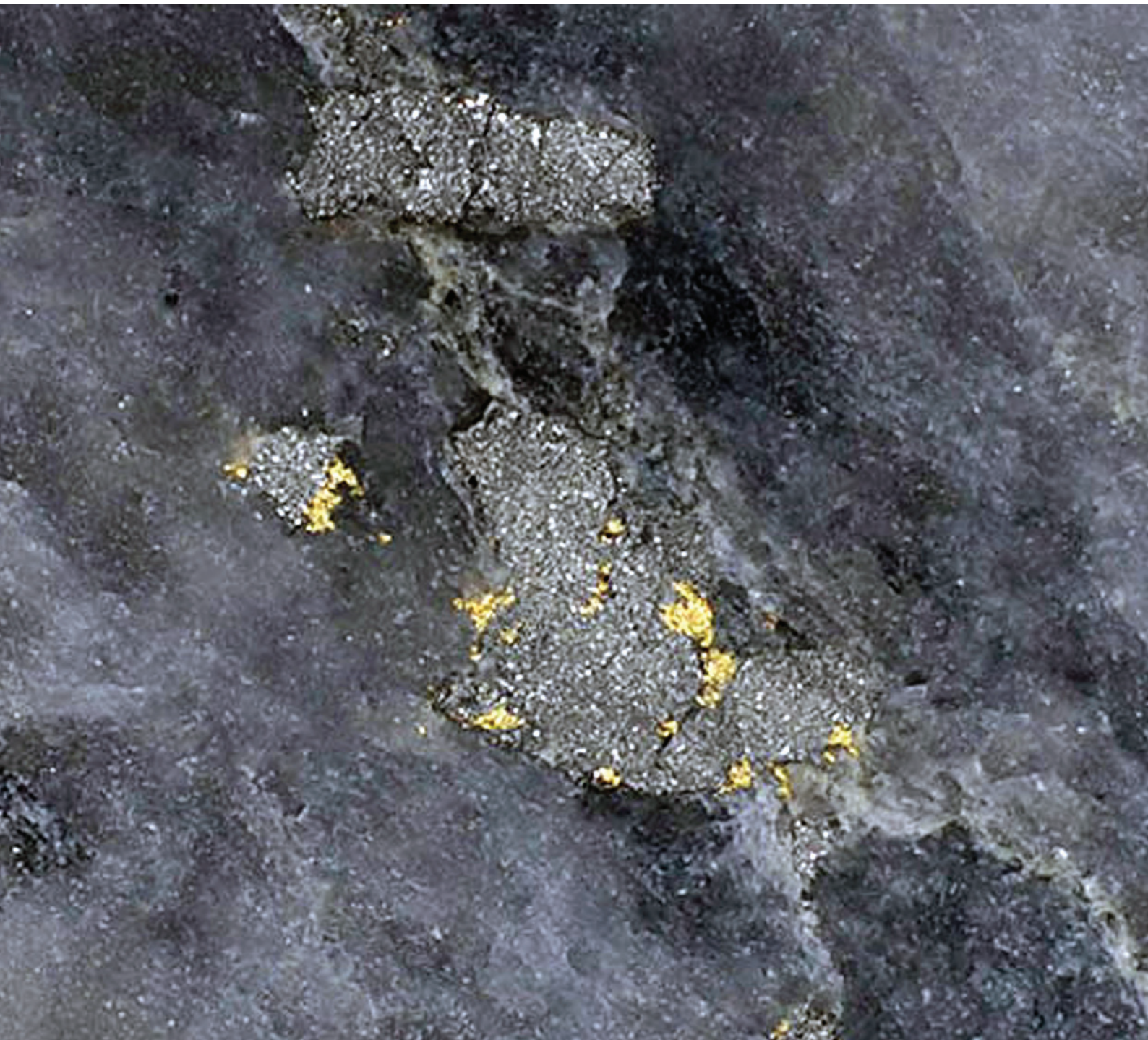




**BOTNIA EXPLORATION**

# Botnia Exploration Holding AB (publ)

## Delårsrapport januari - mars 2012



Botnia Exploration är ett prospekteringsbolag vars verksamhet syftar till att bygga långsiktigt aktieägarvärde genom att fyndighetsutveckla mineraliseringar och bygga malmbas.

---

## DELÅRSRAPPORT JANUARI - MARS 2012

---

### Perioden januari -- mars 2012

- Nettoomsättningen uppgick till kSEK 0 (0).
- Rörelseresultatet uppgick till kSEK -1 107 (-1 488).
- Resultat efter skatt uppgick till kSEK -1 055 (-1 439).
- Resultat per aktie uppgick till SEK -0,045 (-0,002).

### Viktiga händelser under första kvartalet

- Mycket höga halter av guld har uppvisats för Fäboliden C i Vindelgranseleområdet och redovisats i pressmeddelande den 5 mars och 3 maj. Bland annat redovisades en sträcka av 3,95 m med 20.6 g/t Au (guld) från 134.40 m.djup. I denna sträcka uppmättes 0.60 m med 130 g/t Au från 136,75 m. Som jämförelse kan nämnas att nationell och internationell lönsam guldbrytning görs med halter varierande från 1g/t till 5 g/t.
- Botnia Exploration genomförde under mars 2012 två kvittningsemissioner om totalt 3 963 601 aktier hänförliga till tilläggsköpeskillingen avseende förvärvet av Hans. A. Resources Sweden AB. Efter genomförande av kvittningsemissionen till Hansa Resources Limited skall Botnia Exploration Holding AB (publ) inte emittera några ytterligare aktier till Hansa Resources Limited med avseende på förvärvet av Hans. A. Resources Sweden AB. Av tilläggsköpeskillingen återstår erläggande av 250 000 CAD.
- Ett sekretessavtal har tecknats med det kanadaregisterade bolaget TUMI Ltd. för utbyte av respektive bolags borrhningsresultat rörande volfram. Efter utvärdering kan samarbetsstrategier bli aktuella att diskuteras. TUMI har utfört ett stort borrhprogram i Bergslagen efter volfram. Såväl Botnias och Tumis undersökningstillstånd ligger i närheten av Yxsjöbergsgruvan i Ljusnarsbergs kommun i norra Bergslagen.

### Viktiga händelser efter rapportperiodens utgång

- Efter rapportperiodens utgång har en företrädesemission genomförts, vilken tillfört bolaget ca 20 MSEK före emissionskostnader. Företrädesemissionen möjliggör fortsatt intensifierad utveckling i Botnias prospekteringsarbete såsom diamant- och RC borrhning samt geofysiska och geokemiska mätningar. Emissionen tidigarelades då styrelsen föreslog en aggressivare borrhningsplan av bland annat Stenberget nr 3. I och med de lovande initiala borrhningarna i Fäbodliden C (Stenberget nr 3) med höga redovisade resultat av guld visade det sig att beslutet var rätt. Ytterligare borrhkärnor från 9 borrhål har inlämnats till ALS för analysering från de första borrhinsatserna.
- Magnetometermätningar har utförts och nu slutförts på östra/norra sidan av Vindelälven i omedelbar närhet till Vargbäcken. Syftet var att knyta ihop de magnetometermätningar som tidigare redovisats på älvens västra/södra sida. Resultaten är positiva och förstärker våra geologiska antaganden.
- I samband med bolagsstämman invaldes professor Pär Weihed som styrelseledamot i Botnia Exploration Holding AB:s styrelse. Pär ersätter Göran Petersson, tidigare såväl chefesgeolog som styrelseledamot. Göran kommer fortsätta att utföra geologiska uppdrag åt Botnia och det är VD och styrelsens förhoppning att Göran med sin erfarenhet kommer att fortsätta ge värdefull input åt Botnia.

### **Framtidsutsikter**

- Genom den framgångsrika borrhningen som redovisats är det VD's och styrelsens uppfattning att Botnias framtidsutsikter har förstärkts betydligt. Botnia har gått från framgångsrik blockletning till funna mineraliserade hållar och nu vidare till ytterst intressanta borrhningar med höga guldhalter, detta på enbart 5 år. Botnia tog 2011 stora steg genom att få provbrytningstillstånd i Vargbäcken godkänt samt påbörja borrhinsatser efter att under föregående år enbart utfört prospektering med geofysikmätningar och blockletning. Botnia arbetar numera i prospekteringen alla faser\* och inte enbart i de tidiga faserna\* som tidigare, vilket är en ordentlig utveckling.
- Den nyligen avslutade företrädesemission ger Botnia nu förutsättningar att utföra ytterligare borrhning med tätare avstånd och djupare hål. Det är det vår klara förhoppning att ytterligare NI 43-101 mineralresursberäkningar inom kort kan påbörjas. Diskussioner är påbörjade med alternativa konsultföretag som kan erbjuda dessa tjänster. Vårt planerade arbete följer våra lagda tidplaner.

\* Se Botnias hemsida för en beskrivning av prospekteringen faser.

### **Affärsidé**

Verksamheten syftar till att bygga långsiktigt aktieägarvärde genom att fyndighetsutveckla mineraliseringar och bygga malmbas.

### **Strategi**

Botnia Explorations huvudstrategi är att vara verksam inom prospektering. Projekt som inte uppfyller Bolagets minimikrav elimineras omgående och återlämnas till Bergsstaten.

Vår strategi kan sammanfattas enligt följande:

1. Guld är huvudprioritet och huvudmarknaden är Sverige.
2. Utveckla ytterligare projekt till bearbetningskoncessioner inom Vindelgranseleområdet (utöver Vargbäcken).
3. Alla bearbetningskoncessioner skall ligga infrastrukturellt rätt och med tillgångstorlek som kan bära en investering i eget anriktningsverk alternativt med närhet till befintligt anriktningsverk.
4. Att hålla en konstant affärsdialog med potentiella köpare av bearbetningskoncessioner.
5. All utveckling av mineralprojekt av volfram och sällsynta jordartsmetaller kommer att exploateras och finansieras via partnerskap. Detta förutsätter en fortsatt positiv utveckling av priserna för dessa metaller.
6. Att samarbeta med gruvbolag som har intresse av Botnia Explorations undersökningstillstånd och önskar utveckla tillståndet på ett snabbare och ekonomiskt sätt.
7. Utökning av antalet geologiska områden med intressanta mineraliseringar.
8. Botnia arbetar efter beprövade metoder inklusive blockletning.
9. Uranobjekt kommer ej att finnas i Bolagets projektportfölj.

## PROSPEKTERINGSVERKSAMHETEN

- Botnia utför en intensiv prospektering inom Sverige. Våra arbeten är koncentrerade till Vindelgranseleområdet och den så kallade Guldlinjen.
- I början av december påbörjades diamanborrningar i Vindelgranseleområdet där sammanlagt mer än 20 hål har borrats. Delinformation har redovisats i VD brev och PM som publicerades den 5 mars och 3 maj . Mycket höga guldhalter har analyserats. Bland annat redovisades en sträcka av 3,95 m med 20.6 g/t Au (guld) från 134.40 m. djup. I denna sträcka uppmättes 0.60 m med 130 g/t Au från 136,75 m. Som jämförelse kan nämnas att nationell och internationell lönsam guldbrytning görs med halter varierande från 1g/t till 5 g/t. I dagsläget kan vi se att en ca 250 meter lång sammanhängande kvartsgång med höga guldhalter och med en bredd mellan 2 till ca 5 meter och med fortsättning och tendens till breddning på djupet. För närvarande känner vi till gången ned till 200 meter. För att förstärka längden och djupet och eventuellt bredden på denna guldmineralisering kommer fortsatta undersökningsborrningar att startas upp så fort bärigheten i marken tillåter. Borrningarna kommer att påvisa om de kända mineraliseringarna Fäbodliden A, Fäbodliden B, Fäbodliden C kan sammankopplas med Middagsberget. För mer detaljerad information samt beskrivande kartor hänvisas till VD har Ordet på vår hemsida publicerade den 3 maj.
- Ytterligare analysresultat från den första borrinsatsen i Stenberget nr 3 väntas.
- Fortsatta undersökningsborrningar planeras i Vindelgranseleområdet.
- Täthetsborrningar planeras i Vargbäcken med målsättningen att förstärka mineraltillgång enligt NI 43-101.
- Förberedande arbeten, inkluderat borrningar, för nya NI 43-101 beräkningar är påbörjade.
- Prospektering på undersökningstillstånden utanför Vindelgransele fortsätter.
- Samarbetet med Dragon Mining fortsätter i projektet Harpsund.

## Projektportfölj

Botnia Exploration utför en intensiv prospektering inom Sverige. Botnia Explorations projektportfölj består idag av närmare 30 undersökningstillstånd och en bearbetningskoncession. De flesta av dessa projekt är guldprojekt och ligger längs ett mineralrikt område kring Guldlinjen i Västerbotten. Botnia Exploration har provbrytningstillstånd och arbeten är koncentrerade till bearbetningskoncessionen Vargbäcken och undersökningstillstånden i Vindelgranseleområdet. För närmare information om projektportfölj och projektöversikt hänvisar vi till bolagets hemsida. Förändringar i projektportföljen sedan förra kvartalsrapport redovisas nedan:

### Beviljad förlängning av undersökningstillstånd

Forsheden nr 1, Lomtjärnen nr 1, Purnu nr 1, Tjärnberget nr 1

### Nya beviljade undersökningstillstånd

Ansökan för Vandelån nr 5 är under behandling hos Bergsstaten. Positivt svar väntas inom kort.

### Återlämnade (sönade) undersökningstillstånd

Inga återlämnade undersökningstillstånd sedan förra kvartalsrapporten.

## FINANSIELL ÖVERBLICK

### Koncernen i sammandrag

(kSEK)	januari -- mars		Helår 2011
	2012	2011	
Nettoomsättning	0	0	0
Aktiverat arbete	5 087	478	6 672
Rörelseresultat	-1 107	-1 488	-7 408
Resultat efter skatt	-1 055	-1 439	-7 304
Resultat per aktie, SEK	-0,045	-0,002	-0,317

### Kommentarer till tabellen

Under de första tre månaderna 2011 och 2012 har det inte redovisats någon nettoomsättning. Under perioden januari - mars 2012 uppgick aktiverat arbete för egen räkning till kSEK 5 087 (478) och rörelseresultatet till kSEK -1 107 (-1 488).

### Investeringar

Immateriella anläggningstillgångar uppgår vid periodens slut till kSEK 45 230 jämfört med kSEK 35 160 per den 31 december 2011. Ökningen om kSEK 10 070 förklaras enligt nedan tabell:

<i>Ingående balans 2012-01-01</i>	35 160
Avgifter för nya samt förlängning av undersökningstillstånd	33
Utförda prospekteringsarbeten (aktiverat arbete för egen räkning)	5 087
Prospekteringsrättigheter tillförda genom bolagsförvärv (se nedan)	5 042
Periodens avskrivningar	-92
<i>Utgående balans 2011-12-31</i>	45 230

Kassaflödespåverkande effekt av gjorda investeringar under perioden uppgår till kSEK -5 120 (-717). Investeringarna består i huvudsak av utförda prospekteringsarbeten och förvärv av prospekteringsrättigheter.

### Finansiell ställning och kassaflöde

Kassaflödet för perioden uppgår till kSEK -6 050 (-2 909). Likvida medel vid periodens slut uppgick till kSEK 1 460 jämfört med kSEK 7 510 per den 31 december 2011. Soliditeten vid periodens slut uppgår till 94,2 % (98,0 %) och eget kapital uppgår till kSEK 45 989 jämfört med 42 002 per den 31 december 2011.

### Företagsförvärv - tilläggsköpeskilling

Bolaget ingick i mars 2010 ett avtal om förvärv av samtliga aktier i Hansa.A. Resources Sweden AB från Hansa Resources Ltd. Köpeskillingen för aktierna enligt avtalet utgjordes av en grundköpeskilling bestående av 3 963 601 aktier i Bolaget samt CAD 500 000, vilka bägge tillfullo reglerades våren 2010. Vidare har Hansa Resources Ltd enligt avtalet rätt till en tilläggsköpeskilling bestående av ytterligare 3 963 601 aktier i Bolaget samt ytterligare CAD 500 000. Utbetalning av tilläggsköpeskillingen förutsätter att Bolaget har erhållit provbrytningstillstånd avseende Vargbäcken K nr 1, vilket Bolaget erhållit i juli 2011. Bolagets styrelse har därefter fattat beslut om en nyemission och därvid utgivit tilläggsköpeskillingensaktierna genom två kvittningsemissioner i mars 2012. Av den kontanta tilläggsköpeskillingen på CAD 500 000 har CAD 250 000 redan utbetalats under 2011 medan Bolaget enligt avtalet ska erlägga resterande CAD 250 000 senast den 31 september 2012.

I nedan presenterad koncernbalansräkning har total kontant tilläggsköpeskilling om kSEK 3 262 samt de 3 963 601 nyemitterade aktierna, värderade till totalt kSEK 5 042 baserat på marknadskurser vid transaktionsdagarna, till sin helhet allokaterats till prospekteringsrättigheter (immateriella tillgångar). Kvarstående skuld avseenden kontant tilläggsköpeskilling uppgår vid periodens slut till kSEK 1 660 (kCAD 250) enligt gällande valutakurs vid periodens slut.

### **Antal utestående aktier**

Antalet aktier uppgår per den sista mars 2012, efter registrering av ovan beskrivna kvittningsemissioner i mars 2012, till 26 983 871 och aktiekapitalet till kSEK 4 048.

Efter rapportperiodens utgång har en företrädesemission om 22 222 222 aktier genomförts. Emissionen tillför bolaget totalt kSEK 20 000, före emissionskostnader, och aktiekapitalet ökar med kSEK 3 333. Efter registrering av företrädesemissionen kommer totalt antal aktier uppgå till 49 206 093 och aktiekapitalet till kSEK 7 381.

Bolagets aktie är sedan december 2009 listad vid AktieTorget.

### **Optionsprogram**

Det finns inga utestående optionsprogram.

### **Personal**

Under perioden har koncernen i genomsnitt haft 2 (1) anställda. Ersättningar i form av konsultarvode har utbetalats till bolagets VD, se vidare information i avsnitt närstående transaktioner nedan.

### **Moderbolaget**

Verksamheten i moderbolaget utgörs av koncernledningsfunktionen och nettoomsättning uppgår under perioden till kSEK 120 (183) med ett resultat efter finansiella poster på kSEK - 737 (-999). Likvida medel per balansdagen är kSEK 423 (19 338).

### **Transaktioner med närstående**

*Följande transaktioner har skett med närstående under perioden:*

X Minerals AB som ägs av Göran Petersson, styrelseledamot till och med årsstämman 2012, har levererat prospekteringstjänster till ett värde om kSEK 23. Frostviken Exploration Services som drivs av Frank van der Stijl, chefsgeolog, har levererat prospekteringstjänster till ett värde om kSEK 171. Ett konsultavtal, avseende köp av företagsledningstjänster, finns med CMM Calluna Marketing & Management AB som ägs av Bengt Ljung, styrelseledamot och delägare. Under perioden har tjänster köpts till ett värde av kSEK 240.

Överenskommelse om tjänster med närstående sker på marknadsmässiga villkor.

### **Årsstämma 2012**

På årsstämman den 24 april 2012 beslutade stämman i huvudsak om följande:

- Att styrelsearvode skall utgå med två prisbasbelopp till styrelseordförande och vardera 1,5 prisbasbelopp till övriga ledamöter som ej är huvudägare och/eller anställda i koncernen.
- Att till ordinarie styrelseledamöter utse Maria Lilja, Per-Erik Lindvall, Bengt Ljung och Pär Weihed.  
På efterföljande konstituerande styrelsemöte utsågs Maria Lilja till styrelsens ordförande.
- Att genomföra en nyemission med företrädesrätt för befintliga aktieägare. Nyemission kommer att öka bolagets aktiekapital med högst kSEK 4 048 och antalet aktier med högst 26 983 871 aktier.

För detaljerad information och övriga beslut, se separat pressmeddelande publicerat den 25 april 2012.

### **Risker och osäkerhetsfaktorer**

Riskerna i koncernens verksamhet kan generellt delas in i operationella risker relaterade till affärsverksamheten och risker relaterade till finansverksamheten. Ingen avgörande förändring av väsentliga risker eller osäkerhetsfaktorer har skett under perioden. En detaljerad redovisning av Botnias risker, osäkerhetsfaktorer samt hantering av de samma återfinns i bolagets årsredovisning för 2011.

### Redovisnings- och värderingsprinciper

Denna delårsrapport har upprättats i enlighet med Årsredovisningslagen samt Redovisningsrådets rekommendation nr 20, Delårsrapportering. Samma redovisningsprinciper och beräkningsmetoder har använts i denna finansiella rapport som i årsredovisningen 2011 för Botnia Exploration Holding AB (publ).

### Ekonomisk information

---

Delårsrapport kvartal 2 2012	2012-08-24
Delårsrapport kvartal 3 2012	2012-11-23
Bokslutskommuniké 2012	2013-02-20

---

Lidingö den 23 maj 2012

Bengt Ljung  
VD

### För ytterligare information kontakta

VD Bengt Ljung

[bengt.ljung@botniaexploration.com](mailto:bengt.ljung@botniaexploration.com)

070-543 16 05

Denna delårsrapport har inte varit föremål för granskning av bolagets revisor.

---

### Fakta om Botnia Exploration Holding AB (publ)

Botnia Exploration är ett prospekteringsbolag med fokus på framförallt guld, men även basmetaller i Sverige. Bolaget har efter förvärvet av kanadensiska Hansa Resources Limiteds svenska fyndigheter, ett 30-tal projekt varav flera med inriktning på guld. Bolaget är listat på AktieTorget (BOTX). För ytterligare information besök bolagets hemsida [www.botniaexploration.com](http://www.botniaexploration.com) och [www.aktietorget.se](http://www.aktietorget.se).

#### *Bolagets Adress*

Botnia Exploration Holding AB (publ)  
Box 1343  
181 25 Lidingö  
Besök: Herserudsvägen 18, Lidingö  
[www.botniaexploration.com](http://www.botniaexploration.com)

Informationen i denna delårsrapport är sådan som Botnia Exploration skall offentliggöra enligt lagen om värdepappersmarknad och/eller lagen om handel med finansiella instrument. Informationen lämnades för offentliggörande den 23 maj 2012 kl. 08.30.

## KONCERNENS RESULTATRÄKNINGAR I SAMMANDRAG

(kSEK)	januari -- mars		Helår
	2012	2011	2011
Nettoomsättning	0	0	0
Aktiverat arbete	5 087	478	6 672
Övriga externa kostnader	-675	-1 220	-3 915
Prospekteringskostnader	-5 087	-478	-6 672
Personalkostnader	-340	-176	-1 050
Avskrivningar	-92	-92	-372
Övriga rörelsekostnader <sup>1)</sup>	0	0	-2 071
<b>Rörelseresultat</b>	<b>-1 107</b>	<b>-1 488</b>	<b>-7 408</b>
Finansnetto	52	49	104
<b>Resultat före skatt</b>	<b>-1 055</b>	<b>-1 439</b>	<b>-7 304</b>
Skatt	0	0	0
<b>Resultat efter skatt</b>	<b>-1 055</b>	<b>-1 439</b>	<b>-7 304</b>
<b>Resultat per aktie, SEK<sup>2)</sup></b>	<b>-0,045</b>	<b>-0,002</b>	<b>-0,317</b>
<b>Medelantal aktier</b>	<b>23 484 204</b>	<b>690 308 086</b>	<b>23 017 804</b>

1) Övriga rörelsekostnader avser till sin helhet utranering/återkallade undersökningstillstånd.

2) Under det andra kvartalet 2011 genomfördes en sammanläggning av bolagets aktier 1:30. Jämförelsetal har ej räknats om.

## KONCERNENS BALANSRÄKNINGAR I SAMMANDRAG

TILLGÅNGAR (kSEK)	31 mars 2012	31 mars 2011	31 december 2011
Immateriella anläggningstillgångar	45 230	27 952	35 160
Materiella anläggningstillgångar	3	6	3
Finansiella anläggningstillgångar	1 010	102	1 010
<b>S:a anläggningstillgångar</b>	<b>46 243</b>	<b>28 060</b>	<b>36 173</b>
Kundfordringar och andra fordringar	1 126	1 420	699
Kassa och bank	1 460	19 500	7 510
<b>S:a omsättningstillgångar</b>	<b>2 586</b>	<b>20 920</b>	<b>8 209</b>
<b>SUMMA TILLGÅNGAR</b>	<b>48 829</b>	<b>48 980</b>	<b>44 382</b>
<b>EGET KAPITAL OCH SKULDER (kSEK)</b>	<b>31 mars 2012</b>	<b>31 mars 2011</b>	<b>31 december 2011</b>
Eget kapital	45 989	48 015	42 002
Leverantörsskulder och andra kortfristiga skulder <sup>1)</sup>	2 840	965	2 380
<b>SUMMA EGET KAPITAL OCH SKULDER</b>	<b>48 829</b>	<b>48 980</b>	<b>44 382</b>

\* Inga förändringar har skett under perioden avseende ställda säkerheter och ansvarsförbindelser.

1) I beloppen per den 31 mars 2012 ingår kvarvarande kontant del av tilläggsköpeskilling avseende förvärvet av Hans.A Resources Sweden AB om kSEK 1 660. För vidare information se avsnitt "Företagsförvärv - tilläggsköpeskilling" ovan.



**KONCERNENS FÖRÄNDRING AV EGET KAPITAL I SAMMANDRAG (kSEK)**

	31 mars 2012	31 mars 2011	31 december 2011
Ingående eget kapital enligt balansräkning	42 002	49 454	49 454
Nyemissioner	5 042	0	2
Återbetalning av villkorade aktieägartillskott	0	0	-150
Periodens resultat	-1 055	-1 439	-7 304
<b>Eget kapital vid periodens slut</b>	<b>45 989</b>	<b>48 015</b>	<b>42 002</b>

**KONCERNENS KASSAFLÖDE I SAMMANDRAG (kSEK)**

	januari -- mars		Helår
	2012	2011	2011
<b>Kassaflöde från den löpande verksamheten</b>	<b>-930</b>	<b>-2 192</b>	<b>-5 133</b>
<b>Kassaflöde från investeringsverksamheten</b>	<b>-5 120</b>	<b>-717</b>	<b>-9 616</b>
<b>Kassaflöde från finansieringsverksamheten</b>	<b>0</b>	<b>0</b>	<b>-150</b>
<b>Förändring av likvida medel</b>	<b>-6 050</b>	<b>-2 909</b>	<b>-14 899</b>
<b>Avstämning av förändring i likvida medel</b>			
Ingående balans likvida medel	7 510	22 409	22 409
Utgående balans likvida medel	1 460	19 500	7 510
<b>Förändring av likvida medel</b>	<b>-6 050</b>	<b>-2 909</b>	<b>-14 899</b>

## 1. VERKSAMHETSOMRÅDEN - SEGMENTSREDOVISNING

Botnia är för närvarande verksamma inom en rörelsegren och en geografisk marknad varför någon segmentsrapportering inte är aktuell.

## 2. NYCKELTAL (kSEK)

	januari -- mars		Helår
	2012	2011	2011
Nettoomsättning, kSEK	0	0	0
Rörelseresultat, kSEK	-1 107	-1 488	-7 408
Resultat efter skatt, kSEK	-1 055	-1 439	-7 304
Avkastning på eget kapital, %	-2,4%	-3,0%	-16,0%
Avkastning på totalt kapital, %	-2,4%	-3,0%	-15,5%
Soliditet, %	94,2%	98,0%	94,6%
Balansomslutning, kSEK	48 829	48 980	44 382
Investeringar, kSEK	5 120	717	9 616
Medelantal anställda, st	2,0	1,0	1,5

## 3. ANTAL AKTIER OCH AKTIEMÅTT<sup>1)</sup>

	januari -- mars		Helår
	2012	2011	2011
Totalt antal utestående aktier före utspädning, st	26 983 871	690 308 086	23 020 270
Totalt antal utestående aktier efter utspädning; st	26 983 871	690 308 086	26 983 871
Vägt genomsnittligt antal aktier före utspädning, st <sup>2)</sup>	23 484 204	690 308 086	23 017 804
Resultat per aktie före utspädning, SEK <sup>2)</sup>	-0,045	-0,002	-0,317
Eget kapital per aktie, SEK	1,70	0,07	1,82
Eget kapital per aktie efter utspädning, SEK	1,70	0,07	1,56
Totalt aktiekapital, kSEK	4 048	3 452	3 453

1) Under det andra kvartalet 2011 genomfördes en sammanläggning av bolagets aktier med en vidhängande utjämningsemission till villkoren 1:30. Jämförelsetal har ej räknats om.

2) Utöver den efter rapportperiodens utgång genomförda företrädesemissionen föreligger inga utspädningseffekter. För vidare information om företrädesemissionen, se avsnitt "Antal utestående aktier" ovan.

## 4. FÖRPLIKTELSER FÖRVÄRVADE TILLSTÅND

Inga förändringar har skett under perioden. För närmare information se årsredovisning för 2011 sid 29-30.

## 5. MODERBOLAGETS RÄKENSKAPER I SAMMANDRAG (kSEK)

RESULTATRÄKNINGAR	januari -- mars		Helår
	2012	2011	2011
Nettoomsättning	120	183	543
Övriga externa kostnader	-672	-1 108	-3 861
Personalkostnader	-237	-123	-749
Av- och nedskrivningar	0	0	0
<b>Rörelseresultat</b>	<b>-789</b>	<b>-1 048</b>	<b>-4 067</b>
Resultat från koncernföretag <sup>1)</sup>	0	0	-11 500
Finansnetto	52	49	103
<b>Resultat före skatt</b>	<b>-737</b>	<b>-999</b>	<b>-15 464</b>
Skatt	0	0	0
<b>Resultat efter skatt</b>	<b>-737</b>	<b>-999</b>	<b>-15 464</b>

1) Redovisat belopp för helåret 2011 avser till sin helhet lämnade aktieägartillskott i syfte att kapitalisera dotterbolaget Botnia Exploration AB.

BALANSRÄKNINGAR	31 mars 2012	31 mars 2011	31 december 2011
<b>TILLGÅNGAR</b>			
<b>Anläggningstillgångar</b>			
Finansiella anläggningstillgångar	57 837	48 626	52 795
<b>Summa anläggningstillgångar</b>	<b>57 837</b>	<b>48 626</b>	<b>52 795</b>
<b>Omsättningstillgångar</b>			
Kundfordringar och andra fordringar	9 582	8 401	4 430
Kassa och bank	423	19 338	6 392
<b>Summa omsättningstillgångar</b>	<b>10 005</b>	<b>27 739</b>	<b>10 822</b>
<b>SUMMA TILLGÅNGAR</b>	<b>67 842</b>	<b>76 365</b>	<b>63 617</b>
	<b>31 mars 2012</b>	<b>31 mars 2011</b>	<b>31 december 2011</b>
<b>EGET KAPITAL OCH SKULDER</b>			
<b>Eget kapital</b>	<b>65 858</b>	<b>76 016</b>	<b>61 553</b>
Leverantörsskulder och andra kortfristiga skulder <sup>1)</sup>	1 984	349	2 064
<b>SUMMA EGET KAPITAL OCH SKULDER</b>	<b>67 842</b>	<b>76 365</b>	<b>63 617</b>

\* Inga förändringar har skett under perioden avseende ställda säkerheter och ansvarsförbindelser.

1) I belopp per den 31 mars 2012 ingår kvarvarande kontant del av tilläggsköpeskilling avseende förvärvet av Hans.A Resources Sweden AB om kSEK 1 660. För vidare information se avsnitt "Företagsförvärv - tilläggsköpeskilling" ovan.



## **BOTNIA EXPLORATION**

Botnia Exploration Holding AB (publ)  
Box 1343, SE-181 25 Lidingö, besök: Herserudsvägen 18, Lidingö  
Telefon:+46 70 543 16 05, e-mail: [info@botniaexploration.com](mailto:info@botniaexploration.com)  
[www.botniaexploration.com](http://www.botniaexploration.com)