



**BOTNIA EXPLORATION**

# Botnia Exploration Holding AB (publ)

## Bokslutskommuniké 2014



Botnia Exploration är ett prospekteringsbolag vars verksamhet syftar till att bygga långsiktigt aktieägarvärde genom att fyndighetsutveckla mineraliseringar och bygga malmbas.

---

## BOKSLUTSKOMMUNIKÉ JANUARI -- DECEMBER 2014

---

### Räkenskapsåret januari -- december 2014

- Nettoomsättningen uppgick till kSEK 0 (0).
- Rörelseresultatet uppgick till kSEK -6 732 (-6 682).
- Resultat efter skatt uppgick till kSEK -6 757 (-6 682).
- Resultat per aktie uppgick till SEK -0,09 (-0,12).
- Ingen utdelning föreslås.

### Kvartal oktober -- december 2014

- Nettoomsättningen uppgick till kSEK 0 (0).
- Rörelseresultatet uppgick till kSEK -1 649 (-2 295).
- Resultat efter skatt uppgick till kSEK -1 700 (-2 256).
- Resultat per aktie uppgick till SEK -0,02 (-0,03).

### Viktiga händelser efter rapportperiodens utgång

- Arbetet med tillståndsansökningen bearbetningskoncession för guldfyndigheten Fäbodtjärn fortsätter enligt plan.
- Vindelgranseleområdet har förstärkts då det nya undersökningstillståndet Stormyran nr 3 har godkänts av Bergsstaten.
- Dispens från förbudsår har godkänts av Bergsstaten för de nya tillståndsansökningarna benämnda Bjurbäcksliden nr 2 och Storforsen nr 6. Två områden belägna i Vindelgranseleområdet som kan stärka prospekteringspotentialen i området. Dispensen innebär att Botnia kan ansöka om undersökningstillstånd före andra aktörer utan motsvarande dispens.
- Ett större sorteringstest av Vargbäcken mineraliseringen har utförts i Tyskland med positivt utfall. Denna process kan ge avsevärda kostnadsbesparingar då gråberg med låga halter guld kan sorteras bort redan vid gruvan utan att transporteras till verk.

### Viktiga händelser under fjärde kvartalet

- Tillståndsansökningen för provbrytning i Fäbodtjärn inlämnades till Länsstyrelsen den 22 december enligt tidplan.
- Botnia Explorations styrelse beslutade att gå vidare med förstudierna för Fäbodtjärns guldfyndighet med målsättningen att i egen regi utveckla och bryta Fäbodtjärn.

### Viktiga händelser tidigare under året

- Bolaget har efter genomfört kärnbörningsprogram omfattande 30 hål på totalt 5 585 m presenterat en bedömning av mineraltillgången i Fäbodtjärn. Fyndigheten bedöms innehålla 210 kton med en genomsnittlig halt av 7,1 g/t Au, tonnaget klassas i sin helhet som antagen mineraltillgång.
- Resultaten från bottenmoränprovbörningarna i Jägarliden har gett lovande indikationer för två nya potentiella mineraliseringar i Vindelgranseleområdet.
- En finansieringsprocess som tillfört bolaget 11 MSEK innan emissionskostnader påbörjades i juli. Finansieringen bestod av nyemittering av 5 000 000 aktier till en kurs på 0,80 kronor per aktie och ett lån på 4 MSEK till ett fåtal av bolagets huvudägare. Emissionen skedde med stöd av det bemyndigande som beslutades om på den ordinarie årsstämman den 8 maj 2014. Förutom dessa huvudägare deltog Norrlandsfonden som finansiär av såväl ett bryggån av 1,5 MSEK samt ett konvertibelt lån av 1,5 MSEK.
- Dragon Mining beslutade att avstå sin rätt att förvärva ytterligare ägarandel i Harpsund. Samtidigt gav Dragon Mining den 8 augusti 2014 30 dagar varsel om sin avsikt att dra sig ut det avtal som slöts i oktober 2010. Botnia har efter utvärdering av prospekteringsresultaten och analys av de framtida förutsättningarna för en ekonomisk lönsam gruvbrytning av tillståndet beslutat att återlämna tillståndet Harpsund till Bergsstaten. Nedskrivning med 628 kSEK har utförts under året gällande Harpsund.
- Tester utförda av avdelningen för mineralteknik och metallurgi vid LTU visade att med Fäbodtjärns guldhalter kan anrikning genomföras med gravimetriska metoder. En sådan process kan reducera kostnaderna per ton, men också i framtida investeringar i anrikningsverk.
- Styrelsens beslutade att avsluta diskussionerna som förts med en internationell partner om ett samarbete gällande gemensam prospektering i Vindelgranseleområdet.
- Årsstämman hölls den 8 maj där ett bemyndigande gavs till styrelsen att intill nästa årsstämma, besluta om en/eller flera emissioner av aktier, konvertibler och teckningsoptioner.
- Som ett led i bolagets fokus på att utveckla Vindelgransele till nästa guldgruveområde har styrelsen beslutat att återlämna alla undersökningstillstånd gällande volfram till Bergsstaten.

### Framtidsutsikter

- Bolaget planerar för närvarande för provbrytning och efter att ha utvärderat resultaten avser bolaget att fortsätta med planering mot småskalig gruvdrift. Botnias ambition är att Fäbodtjärn ska bli ett ekonomiskt lönsamt brytbart objekt med ett eget positivt kassaflöde.
- Bolaget bedömer att potentialen på ytterligare tillgångar i Vindelgranseleområdet är hög och visar på goda möjligheter att vara lämpligt för småskalig brytning då området innehåller flera satellitfyndigheter. De goda guldhalterna i Fäbodtjärn har gett bolaget en möjlighet att utveckla detta område till nästa guldgruvby med anrikningsverk på plats i området.

### **Affärsidé**

Botnia är ett prospekteringsbolag vars verksamhet syftar till att bygga långsiktigt aktieägarvärde genom att fyndighetsutveckla mineraliseringar och bygga malmbas.

### **Strategi**

Botnias huvudstrategi är att vara verksamt inom prospektering och utveckla områden till lönsamma attraktiva mineraltillgångar.

Vår strategi har tidigare sammanfattats enligt följande:

1. Guld är huvudprioritet och huvudmarknaden är Sverige.
2. Utveckla projekt till lönsamma områden innehållande attraktiva mineraltillgångar
3. Alla projekt skall ligga infrastrukturellt rätt och med mineraltillgångar som kan bära en investering i eget anrikningsverk alternativt med närhet till befintligt anrikningsverk.
4. Att hålla en konstant affärsdialog med potentiella köpare av projektområden.
5. Att samarbeta med gruvbolag som har intresse av Botnia Explorations undersökningstillstånd.
6. Utökning av antalet geologiska områden med intressanta mineraliseringar som uppfyller kraven i punkt 3.
7. Botnia arbetar med beprövade metoder inklusive blockletning.

Utfall av kommande provbrytningar i Fäbodjärn kan komma att ändra denna strategi.

### **Finansiering**

Botnia Exploration har utfört finansiering bestående av ett bryggglån kombinerat med en riktad emission av totalt 5 000 000 aktier till ett fåtal av bolagets huvudägare. Finansieringen ska täcka kapitalbehovet för provbrytningen, fortsatt prospektering och den löpande verksamheten.

Under tredje kvartalet 2014 tillfördes bolaget netto 7 732 kSEK varav 3 982 i nyemission och 3 750 i ränteburet lån med 15 % kupongränta. I fjärde kvartalet erhöll bolaget resterande 250 kSEK av det ränteburna lånet. Det ränteburna lånet ska återbetalas på anmodan av skuldebrevsinnehavaren den 30 september 2015.

Under fjärde kvartalet, 2014-11-03, slöts ett avtal med Norrlandsfonden om ett konvertibelt lån (1 500 kSEK) och ränteburet lån (1 500 kSEK, ställd säkerhet 500 kSEK i företagsinteckning) med 15 % kupongränta.

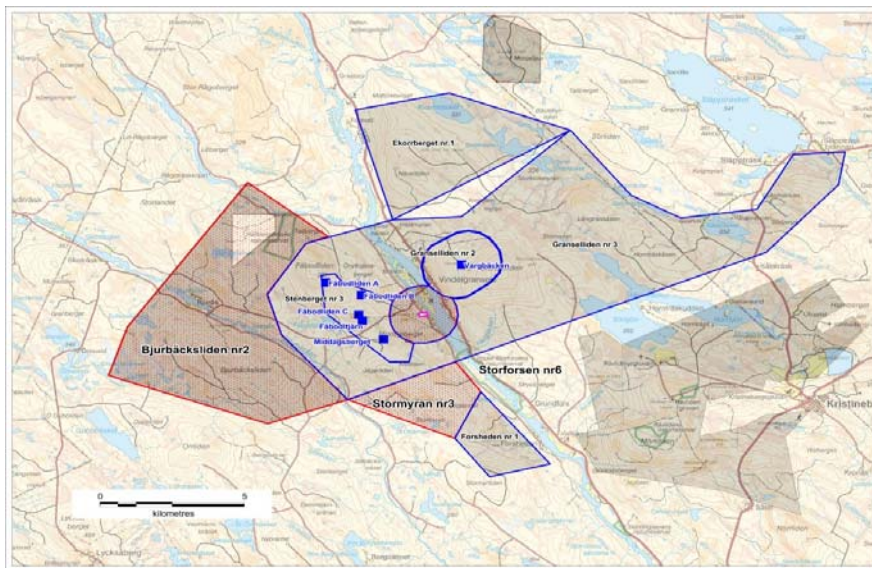
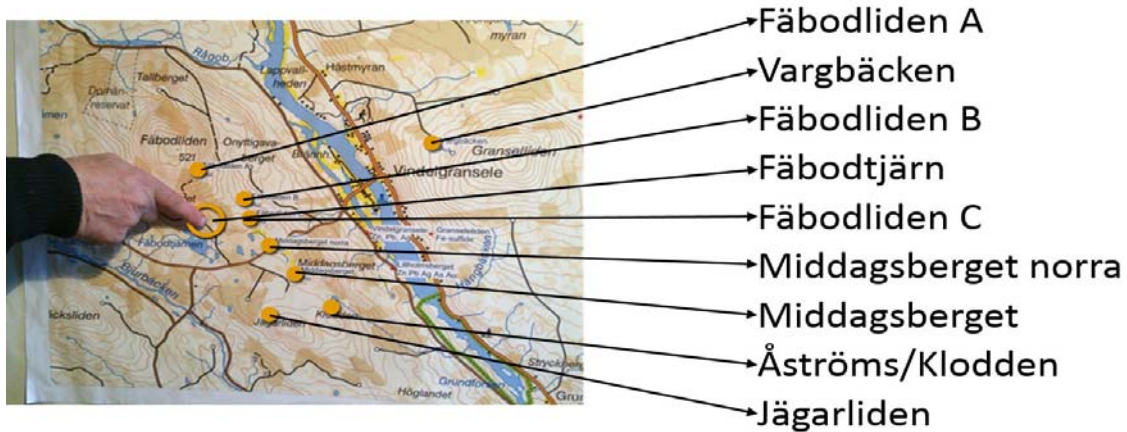
Väsentliga villkor konvertibelt lån:

- Belopp: 1 500 kSEK
- Ränta: Noll (0) procentenheter
- Konvertibeln skall, i den mån konvertering ej skett dessförinnan återbetalas 2020-12-31
- Rätt att utbyta hela eller del av fordran till aktier i bolaget med ett kvotvärde om 0,15 kronor och en konverteringskurs om 0,80 kronor per aktie kan ske i perioden 2014-11-03--2020-10-31
- Vid fullt utnyttjande innebär det 1 875 000 aktier

Med planerad provbrytning under 2015 är styrelsens bedömning att likviditeten är tillräcklig fram till årets slut. Styrelsen arbetar kontinuerligt med att utvärdera olika alternativ till fortsatt finansiering och finansiering i händelse av förseningar i inflöde från provbrytning. Mot bakgrund av den positiva utvecklingen bedömer styrelsen att det finns goda förutsättningar till fortsatt finansiering.

### Prospekteringsverksamheten

- Botnia utför prospektering inom Sverige. Våra arbeten är koncentrerade till Vindelgranseleområdet och den så kallade Guldlinjen. Vindelgranseleområdet innehåller flertalet mineraliseringar som tillsammans kan vara ekonomiskt brytbara.



Bilderna visar en översikt över Vindelgranseleområdet och de potentiella mineraliseringar som finns.  
(Ansökningar för Bjurbäcksliden nr 2 och Storforsen nr 6 är inlämnade och väntar på godkännande av Bergsstaten)

### Aktiviteter i Vindelgranseleområdet

- Vargbäcken är en bearbetningskoncession gällande fram till 2028 och med en mineraltillgång enligt NI 43-101:  
*Indikerad Mineraltillgång: 1,37 miljoner ton med 1,44 g/t guld (63,200 oz.) - cutoff 0,6 g/t*  
*Antagen Mineraltillgång: 0,65 miljoner ton med 1,70 g/t guld (35,800 oz.) - cutoff 0,6 g/t*

eller med en högre rapport cutoff:

*Indikerad Mineraltillgång: 0,38 miljoner ton med 2,7 g/t guld (33,100 oz.) - cutoff 1,5 g/t*  
*Antagen Mineraltillgång: 0,32 miljoner ton med 2,4 g/t guld (24,700 oz.) - cutoff 1,5 g/t*

Mineraltillgångsberäkningen är utförd av Mr. Neil Inwood (MSc, FAusIMM), en Principal Resource Geologist hos Coffey Mining, ett oberoende konsultföretag inom geologi och gruvdrift. John Nebocat, P.Eng., är en kvalificerad person enligt definitionen i NI 43-101, tar ansvar för de prospekterings- och geologiska data som ingår i beräkningen.

- I Fäbodtjärn har en bedömning av mineraltillgången utförts. Fyndigheten bedöms innehålla 210 kton med en genomsnittlig halt av 7,1 g/t Au, tonnaget klassas i sin helhet som antagen mineraltillgång.

Bedömningen av mineraltillgången i Fäbodtjärn har gjorts av Bergsingenjör Thomas Lindholm, GeoVista AB, oberoende konsult och av SveMin registrerad kvalificerad person (QP), i samarbete med Frank van der Stijl, chefsgeolog hos Botnia Exploration och av SveMin registrerad kvalificerad person (QP).

- Ansökan för provbrytning av Fäbodtjärn, som är sista fasen av prospekteringen, inlämnades i december 2014
- Ansökan för bearbetningskoncession av Fäbodtjärn planeras att inlämnas till Bergsstaten under våren 2015
- Inom undersökningstillståndet Stenberget nr 3 har 2 266 m undersökningborrats under vintern 2013/2014, fördelat på 1318 m 2013 och 948 m 2014. Sammanlagt har drygt 8 000 meter undersökningborrats under 2012-2014. De redovisade resultaten i Fäbodtjärn har varit framgångsrika och är bolagets mest intressanta projekt.
- Inom Stenberget nr 3 ligger även objektet Middagsberget. Historiskt har cirka 15 000 meter borrats och analyserats. Potential finns för en volymmässigt stor fyndighet men med lägre halter än det närliggande Fäbodtjärn.
- Bottenmoränborrningar i Granselliden nr 3 och Forsheden nr 1 har utförts där närmare 400 hål har borrats. I Jägarliden och Åström, som ligger inom undersökningstillståndet Granselliden nr 3, visade analysresultaten på förhöjda halter Au som kan definiera områden för uppföljning med kärnborring.

#### Övriga områden

- Prospektering på undersökningstillstånden utanför Vindelgransele fortsätter i begränsad omfattning

#### **Projektportfölj**

Botnia Exploration utför prospektering inom Sverige. Botnia Explorations projektportfölj består idag av cirka 15 undersökningstillstånd och en bearbetningskoncession. De flesta av dessa projekt är guldprojekt och ligger längs ett mineralrikt område kring Guldlinjen i Västerbotten. Botnia Exploration har ett provbrytningstillstånd och arbeten är koncentrerade till Vindelgranseleområdet. För närmare information om projektportfölj och projektöversikt hänvisar vi till bolagets hemsida. Förändringar i projektportföljen sedan förra kvartalsrapporten redovisas nedan:

Beviljad förlängning av undersökningstillstånd sedan föregående kvartalsrapport  
Granselliden nr 3, Forsheden nr 1, Vandelån nr 3, Vandelån nr 4.

Nya beviljade undersökningstillstånd  
Stormyran nr 3

Återlämnade (sönade) undersökningstillstånd sedan föregående kvartalsrapport  
Rörtjärnen nr 1, Kåpponis nr 1

## FINANSIELL ÖVERBLICK

### Koncernen i sammandrag

(kSEK)	oktober -- december		januari -- december	
	2014	2013	2014	2013
Nettoomsättning	0	0	0	0
Aktiverat arbete	820	1 615	3 810	3 092
Rörelseresultat	-1 649	-2 295	-6 732	-6 682
Resultat efter skatt	-1 700	-2 256	-6 757	-6 682
Resultat per aktie, SEK	-0,02	-0,03	-0,09	-0,12

### Kommentarer till tabellen

Under räkenskapsåren 2013 och 2014 har det inte redovisats någon nettoomsättning. Under räkenskapsperioden 2014 uppgick aktiverat arbete för egen räkning till kSEK 3 810 (3 092) och rörelseresultatet till kSEK -6 732 (-6 682). Rörelseresultatet har under samma period påverkats av nedskrivningar/utrangering undersökningstillstånd om kSEK -1 425 (-871).

### Investeringar

Immateriella anläggningstillgångar uppgår vid periodens slut till kSEK 53 736 jämfört med kSEK 51 185 per den 31 december 2013. Ökningen om kSEK 2 551 förklaras enligt nedan tabell:

<i>Ingående balans 2014-01-01</i>	<i>51 185</i>
Avgifter för nya samt förlängning av undersökningstillstånd	535
Utförda prospekteringsarbeten (aktiverat arbete för egen räkning)	3 810
Provanrikning (aktiverat arbete för egen räkning)	0
Nedskrivning/utrangering återkallade undersökningstillstånd	-1 425
Återställning	0
Periodens avskrivningar	-369
<i>Utgående balans 2014-12-31</i>	<i>53 736</i>

Kassaflödespåverkande effekt av gjorda investeringar under räkenskapsperioden 2014 uppgår till kSEK - 4 294 (-3 733). Investeringarna består i huvudsak av utförda prospekteringsarbeten och förvärv av prospekteringsrättigheter.

### Finansiell ställning och kassaflöde

Kassaflödet för räkenskapsperioden 2014 uppgår till kSEK 440 (3 679). Likvida medel vid periodens slut uppgick till kSEK 8 163 jämfört med kSEK 7 723 per den 31 december 2013. Soliditeten vid periodens slut uppgår till 88,1 % (95,7 %) och eget kapital uppgår till kSEK 56 116 jämfört med 58 215 per den 31 december 2013.

Finansiell ställning, se tidigare avsnitt om Finansiering.

### **Antal utestående aktier**

Antalet aktier per den 31 december 2014 uppgår till 77 809 228 och aktiekapitalet till kSEK 11 671 384. Bolagets aktie är sedan december 2009 listad vid AktieTorget.

Botnia Exploration Holding AB (publ) har genomfört en riktad emission vilken tillför bolaget MSEK 4 före emissionskostnader. Sammanlagt tecknades 5 000 000 aktier, motsvarande 4 000 000 kronor. Företrädesemissionen ökar aktiekapitalet med 750 000 kronor och antalet aktier med 5 000 000.

Ett avtal om konvertibellån har slutits med Norrlandsfonden, se tidigare avsnitt om finansiering.

### **Optionsprogram**

Det finns inga utestående optionsprogram.

### **Personal**

Under perioden har koncernen i genomsnitt haft 1,5 (1,5) anställda. Ersättningar i form av konsultarvode har utbetalats till bolagets VD, se vidare information i avsnitt närstående transaktioner nedan.

### **Moderbolaget**

Moderbolagets verksamhet utgörs av koncernledningsfunktionen och nettoomsättning uppgår under perioden till kSEK 900 (570) med ett resultat efter finansiella poster på kSEK -3 817 (-8 411). Likvida medel per balansdagen är kSEK 6 849 (6 567).

### **Transaktioner med närstående**

*Följande transaktioner har skett med närstående under året:*

Frostviken Exploration Services som drivs av Frank van der Stijl, chefsgeolog, har levererat prospekteringstjänster till ett värde om kSEK 138. Ett konsultavtal, avseende köp av företagsledningstjänster, finns med CMM Calluna Mining Resources AB som ägs av Bengt Ljung, styrelseledamot och delägare. Under perioden har tjänster köpts till ett värde av kSEK 960. Överenskommelse om tjänster med närstående sker på marknadsmässiga villkor.

### **Årsstämma 2014**

På årsstämman den 8 maj 2014 beslutade stämman i huvudsak om följande:

- att styrelsearvode skall utgå med kSEK 200 till styrelseordförande och kSEK 100 till övriga styrelseledamöter som ej är huvudägare och/eller anställda i koncernen.
- att styrelsen skall bestå av tre styrelseledamöter. Till ordinarie styrelseledamöter utsågs Per-Erik Lindvall, Bengt Ljung och Pär Weihed. På efterföljande konstituerande styrelsesammanträde utsågs Per-Erik Lindvall till styrelseordförande.
- att ge bemyndigande till styrelsen intill nästa årsstämma, besluta om en/eller flera emissioner av aktier, konvertibler och teckningsoptioner.

För detaljerad information och övriga beslut, se separat pressmeddelande publicerat den 9 maj 2014.

### **Utdelning och årsstämma**

Ordinarie årsstämma kommer att hållas onsdagen den 13 maj 2015 kl. 10.00 i Jernkontorets lokaler, Kungsträdgårdsgatan 10, Stockholm

Styrelsen och VD avser föreslå stämman att ingen utdelning till aktieägarna lämnas för verksamhetsåret 2014.

Aktieägare som vill få ärende behandlat vid kommande årsstämma ska inkomma med en skriftlig begäran i så god tid att frågan kan tas upp i kallelsen till stämman, senast den 15 mars 2015. Begäran ställs till styrelsen och sänds i brev till Styrelsen, Botnia Exploration Holding AB, Box 1113, 131 26 Nacka Strand.



### Risker och osäkerhetsfaktorer

Riskerna i koncernens verksamhet kan generellt delas in i operationella risker relaterade till affärsverksamheten och risker relaterade till finansverksamheten. Enligt styrelsens bedömning är de två största riskerna "finansieringsbehov och kapital" samt "prospekteringsrisk". En detaljerad redovisning av Botnias risker, osäkerhetsfaktorer samt hantering av de samma återfinns i koncernårsredovisningen för år 2013. Utöver dessa risker har risken att inneha lån tillkommit.

### Redovisnings- och värderingsprinciper

Denna delårsrapport har upprättats i enlighet med Årsredovisningslagen och BFNAR 2012:1 (K3-regelverket, från 1 januari 2014 inklusive dess jämförelseår 2013). Redovisningsprinciper och beräkningsmetoder som tillämpats från den 1 januari 2014 överensstämmer med de redovisningsprinciper som användes vid upprättandet av den senaste årsredovisningen för 2013. Ingen omräkning har därför skett för jämförelseåret 2013.

### Ekonomisk information

---

Årsredovisning, tillgänglig på hemsida och på huvudkontoret	2015-04-22
Årsstämma kl 10.00 i Jernkontorets lokaler, Kungsträdgårdsgatan 10, Stockholm.	2015-05-13
Delårsrapport kvartal 1 2015	2015-05-22
Delårsrapport kvartal 2 2015	2015-08-21
Delårsrapport kvartal 3 2015	2015-11-20
Bokslutskommuniké 2015	2016-02-19

---

Styrelsen och verkställande direktören intygar härmed att bokslutskommunikén ger en rättvisande översikt av moderföretagets och koncernens verksamhet, ställning och resultat samt beskriver väsentliga risker och osäkerhetsfaktorer som moderföretaget och de företag som ingår i koncernen står inför.

Nacka Strand den 20 februari 2015

Bengt Ljung  
VD

### För ytterligare information kontakta

VD Bengt Ljung

070-543 16 05

Denna delårsrapport har inte varit föremål för granskning av bolagets revisor.

---

### Fakta om Botnia Exploration Holding AB (publ)

Botnia Exploration är ett prospekteringsbolag med fokus på framförallt guld, men även basmetaller i Sverige. Bolaget har drygt 15 projekt varav de flesta med inriktning på guld. Bolaget är listat på AktieTorget (BOTX). För ytterligare information besök bolagets hemsida [www.botniaexploration.com](http://www.botniaexploration.com) och [www.aktietorget.se](http://www.aktietorget.se).

#### *Bolagets Adress*

Botnia Exploration Holding AB (publ)  
Box 1113  
131 26 Nacka Strand  
Besök: Cylindervägen 18 8tr, Nacka Strand  
[www.botniaexploration.com](http://www.botniaexploration.com)

Informationen i denna delårsrapport är sådan som Botnia Exploration skall offentliggöra enligt lagen om värdepappersmarknad och/eller lagen om handel med finansiella instrument. Informationen lämnades för offentliggörande den 20 februari 2015 kl. 08.30.

## KONCERNENS RESULTATRÄKNINGAR I SAMMANDRAG

(kSEK)	oktober -- december		januari -- december	
	2014	2013	2014	2013
Nettoomsättning	0	0	0	0
Aktiverat arbete	820	1 615	3 810	3 092
Övriga rörelseintäkter	0	112	0	1 341
Övriga externa kostnader	-631	-1 215	-3 031	-3 985
Prospekteringskostnader	-820	-1 729	-3 810	-4 435
Personalkostnader	-484	-452	-1 907	-1 453
Av och nedskrivningar	-93	-445	-369	-723
Övriga rörelsekostnader <sup>1)</sup>	-441	-181	-1 425	-519
<b>Rörelseresultat</b>	<b>-1 649</b>	<b>-2 295</b>	<b>-6 732</b>	<b>-6 682</b>
Finansnetto	-242	39	-216	0
<b>Resultat före skatt</b>	<b>-1 891</b>	<b>-2 256</b>	<b>-6 948</b>	<b>-6 682</b>
Skatt	191	0	191	0
<b>Resultat efter skatt</b>	<b>-1 700</b>	<b>-2 256</b>	<b>-6 757</b>	<b>-6 682</b>
<b>Resultat per aktie, SEK</b>	<b>-0,02</b>	<b>-0,03</b>	<b>-0,09</b>	<b>-0,12</b>
<b>Medelantal aktier</b>	<b>77 809 228</b>	<b>72 809 228</b>	<b>74 375 162</b>	<b>57 895 159</b>

1) Övriga rörelsekostnader avser till sin helhet utrantering/återkallade undersökningstillstånd.

## KONCERNENS BALANSRÄKNINGAR I SAMMANDRAG

TILLGÅNGAR (kSEK)	31 december	31 december
	2014	2013
Immateriella anläggningstillgångar	53 736	51 185
Materiella anläggningstillgångar	0	0
Finansiella anläggningstillgångar	977	1 028
<b>S:a anläggningstillgångar</b>	<b>54 713</b>	<b>52 213</b>
Kundfordringar och andra fordringar	796	918
Kassa och bank	8 163	7 723
<b>S:a omsättningstillgångar</b>	<b>8 959</b>	<b>8 641</b>
<b>SUMMA TILLGÅNGAR</b>	<b>63 672</b>	<b>60 854</b>

EGET KAPITAL OCH SKULDER (kSEK)	31 december	31 december
	2014	2013
<b>Eget kapital</b>	<b>56 116</b>	<b>58 215</b>
Avsättningar	200	200
Långfristiga skulder, räntebärande*	648	0
<b>S:a långfristiga skulder</b>	<b>848</b>	<b>200</b>
Kortfristiga skulder, räntebärande*	5 500	0
Leverantörsskulder och andra kortfristiga skulder	1 208	2 439
<b>S:a kortfristiga skulder</b>	<b>6 708</b>	<b>2 439</b>
<b>SUMMA EGET KAPITAL OCH SKULDER</b>	<b>63 672</b>	<b>60 854</b>

\* Till säkerhet för samtliga förpliktelser gentemot Norrlandsfonden som bolaget har pantsatts angiven egendom: Blivande företagsinteckningsbrev i all kredittagranes näringsverksamhet/i all egendom på 500 kSEK inom 500 kSEK.

**KONCERNENS FÖRÄNDRING AV EGET KAPITAL I SAMMANDRAG (kSEK)**

	31 december	
	2014	2013
Ingående eget kapital enligt balansräkning	58 215	53 542
Nyemissioner, netto	3 982	11 355
Konvertibel	676	-
Periodens resultat	-6 757	-6 682
<b>Eget kapital vid periodens slut</b>	<b>56 116</b>	<b>58 215</b>

**KONCERNENS KASSAFLÖDE I SAMMANDRAG (kSEK)**

	oktober -- december		januari -- december	
	2014	2013	2014	2013
<b>Kassaflöde från den löpande verksamheten</b>	<b>-1 339</b>	<b>-94</b>	<b>-6 263</b>	<b>-3 943</b>
<b>Kassaflöde från investeringsverksamheten</b>	<b>-1 246</b>	<b>-1 952</b>	<b>-4 294</b>	<b>-3 733</b>
<b>Kassaflöde från finansieringsverksamheten</b>	<b>3 265</b>	<b>0</b>	<b>10 997</b>	<b>11 355</b>
<b>Förändring av likvida medel</b>	<b>680</b>	<b>-2 046</b>	<b>440</b>	<b>3 679</b>
<b>Avstämning av förändring i likvida medel</b>				
Ing. balans likvida medel	7 483	9 769	7 723	4 044
Utg. balans likvida medel	8 163	7 723	8 163	7 723
<b>Förändring av likvida medel</b>	<b>680</b>	<b>-2 046</b>	<b>440</b>	<b>3 679</b>

**MODERBOLAGETS RÄKENSKAPER I SAMMANDRAG (kSEK)**

<b>RESULTATRÄKNINGAR</b>	<b>oktober -- december</b>		<b>januari -- december</b>	
	<b>2014</b>	<b>2013</b>	<b>2014</b>	<b>2013</b>
Nettoomsättning	225	225	900	570
Övriga externa kostnader	-559	-1 104	-2 813	-3 626
Personalkostnader	-419	-364	-1 688	-1 176
<b>Rörelseresultat</b>	<b>-753</b>	<b>-1 243</b>	<b>-3 601</b>	<b>-4 232</b>
Resultat från koncernföretag <sup>1)</sup>	0	-4 178	0	-4 178
Finansnetto	-242	38	-216	-1
<b>Resultat före skatt</b>	<b>-995</b>	<b>-5 383</b>	<b>-3 817</b>	<b>-8 411</b>
Skatt	191	0	191	0
<b>Resultat efter skatt</b>	<b>-804</b>	<b>-5 383</b>	<b>-3 626</b>	<b>-8 411</b>

1) Redovisat belopp för 2013 avser till sin helhet nedskrivning av lämnat aktieägartillskott i syfte att kapitalisera dotterbolaget Botnia Exploration AB. Under 2013 har bolaget erhållit utdelning om kSEK 9 100 från dotterbolag, varvid nedskrivning har skett med motsvarande belopp. Ingen resultatteffekt.

	<b>31 december</b>	<b>31 december</b>
<b>BALANSRÄKNINGAR</b>	<b>2014</b>	<b>2013</b>
<b>TILLGÅNGAR</b>		
<b>Anläggningstillgångar</b>		
Finansiella anläggningstillgångar	48 702	48 752
<b>Summa anläggningstillgångar</b>	<b>48 702</b>	<b>48 752</b>
<b>Omsättningstillgångar</b>		
Kundfordringar och andra fordringar	23 967	17 327
Kassa och bank	6 849	6 567
<b>Summa omsättningstillgångar</b>	<b>30 816</b>	<b>23 894</b>
<b>SUMMA TILLGÅNGAR</b>	<b>79 518</b>	<b>72 646</b>

	<b>31 december</b>	<b>31 december</b>
<b>EGET KAPITAL OCH SKULDER</b>	<b>2014</b>	<b>2013</b>
<b>Eget kapital</b>	<b>72 724</b>	<b>71 691</b>
Långfristiga skulder, räntebärande*	648	0
<b>Summa långfristiga skulder</b>	<b>648</b>	<b>0</b>
Kortfristiga skulder, räntebärande*	5 500	0
Leverantörsskulder och andra kortfristiga skulder	646	955
<b>Summa kortfristiga skulder</b>	<b>6 146</b>	<b>955</b>
<b>SUMMA EGET KAPITAL OCH SKULDER</b>	<b>79 518</b>	<b>72 646</b>

\* Till säkerhet för samtliga förpliktelser gentemot Norrlandsfonden som bolaget har pantsatts angiven egendom: Blivande företagsinteckningsbrev i all kredittagranes näringsverksamhet/i all egendom på 500 kSEK inom 500 kSEK.

### NOT 1. VERKSAMHETSOMRÅDEN - SEGMENTSREDOVISNING

Botnia är för närvarande verksamma inom en rörelsegren och en geografisk marknad varför någon segmentsrapportering inte är aktuell.

### NOT 2. NYCKELTAL

	januari -- december	
	2014	2013
Nettoomsättning, kSEK	0	0
Rörelseresultat, kSEK	-6 732	-6 682
Resultat efter skatt, kSEK	-6 757	-6 682
Avkastning på eget kapital, %	-11,8%	-12,0%
Avkastning på totalt kapital, %	-10,8%	-11,5%
Soliditet, %	88,1%	95,7%
Balansomslutning, kSEK	63 672	60 854
Investeringar, kSEK	4 294	3 733
Medelantal anställda, st	1,5	1,5

### NOT 3. ANTAL AKTIER OCH AKTIEMÅTT

	januari -- december	
	2014	2013
Totalt antal utestående aktier, st	77 809 228	72 809 228
Totalt antal utestående aktier efter utspädning; st	79 684 228	72 809 228
Vägt genomsnittligt antal aktier, st	74 375 162	57 895 159
Vägt genomsnittligt antal aktier efter utspädning, st <sup>1)</sup>	74 673 926	257 613 414
Resultat per aktie, SEK	-0,09	-0,12
Resultat per aktie efter utspädning, SEK	-0,09	0,00
Eget kapital per aktie, SEK	0,72	0,80
Totalt aktiekapital, kSEK	11 671	10 921

### NOT 4. FÖRPLIKTELSER FÖRVÄRVADE TILLSTÅND

Botnia Exploration har återlämnat tillståndet Harpsund till Bergsstaten som ingick i ett royaltyavtal med Mawson Sweden AB. Hans. A. Resources Sweden AB förvärvade under 2008 nio tillstånd från Mawson Sweden AB, varav Ormberget nr 1, Brokojan nr 1, Jormlien nr 1 och Granberget nr 1 tidigare har återlämnats. Enligt ett särskilt avtal har Hans. A. Resources övertagit Mawson Sweden ABs skyldighet att till North Atlantic Natural Resources AB betala en "net smelter royalty"\*\*\* på två procent på all framtida kommersiell produktion härrörande från fyra av undersökningstillstånden (Granselliden nr 2, Granselliden nr 3, Stenberget nr 3 och Vargbäcken nr 1). Enligt ett särskilt royaltyavtal skulle vidare Hans. A. Resources betala motsvarande "net smelter royalty" till Mawson Sweden AB för Harpsund nr 1. Harpsund nr 1 har nu återlämnats till Bergsstaten och i avtalet ingick tidigare även undersökningstillstånden Granberget nr 1 och Jormlien nr 1 som återlämnades till Bergsstaten under 2013.

### Övriga väsentliga avtal - tillstånd

Dragon Mining beslutade att avstå sin rätt att förvärva ytterligare ägarandel i Harpsund. Samtidigt gav Dragon Mining den 8 augusti 2014 30 dagar varsel om sin avsikt att dra sig ut det avtal som slöts i oktober 2010. Botnia har efter utvärdering av prospekteringsresultaten och analys av de framtida förutsättningarna för en ekonomisk lönsam gruvbrytning av tillståndet beslutat att återlämna tillståndet Harpsund till Bergsstaten.

### NOT 5. INSYNSPERSONERS AKTIEINNEHAV

Bland registrerade insynspersoner har följande aktieförändringar, inkl bolag och närstående, anmälts under 2014.

Namn	Förändring	Innehav 2014-12-31
Bengt Ljung med närstående	236 804	7 236 989
Pär Weihed	0	110 000
Per-Erik Lindvall	0	206 178
Thomas Ljung med närstående	0	195 062
Frank van der Stijl	6 500	116 500



## **BOTNIA EXPLORATION**

Botnia Exploration Holding AB  
Box 1113, SE-131 26, Nacka Strand, Sweden, besök: Cylindervägen 18, 8tr  
Telefon:+46 70 543 16 05, e-mail: [info@botniaexploration.com](mailto:info@botniaexploration.com)  
[www.botniaexploration.com](http://www.botniaexploration.com)