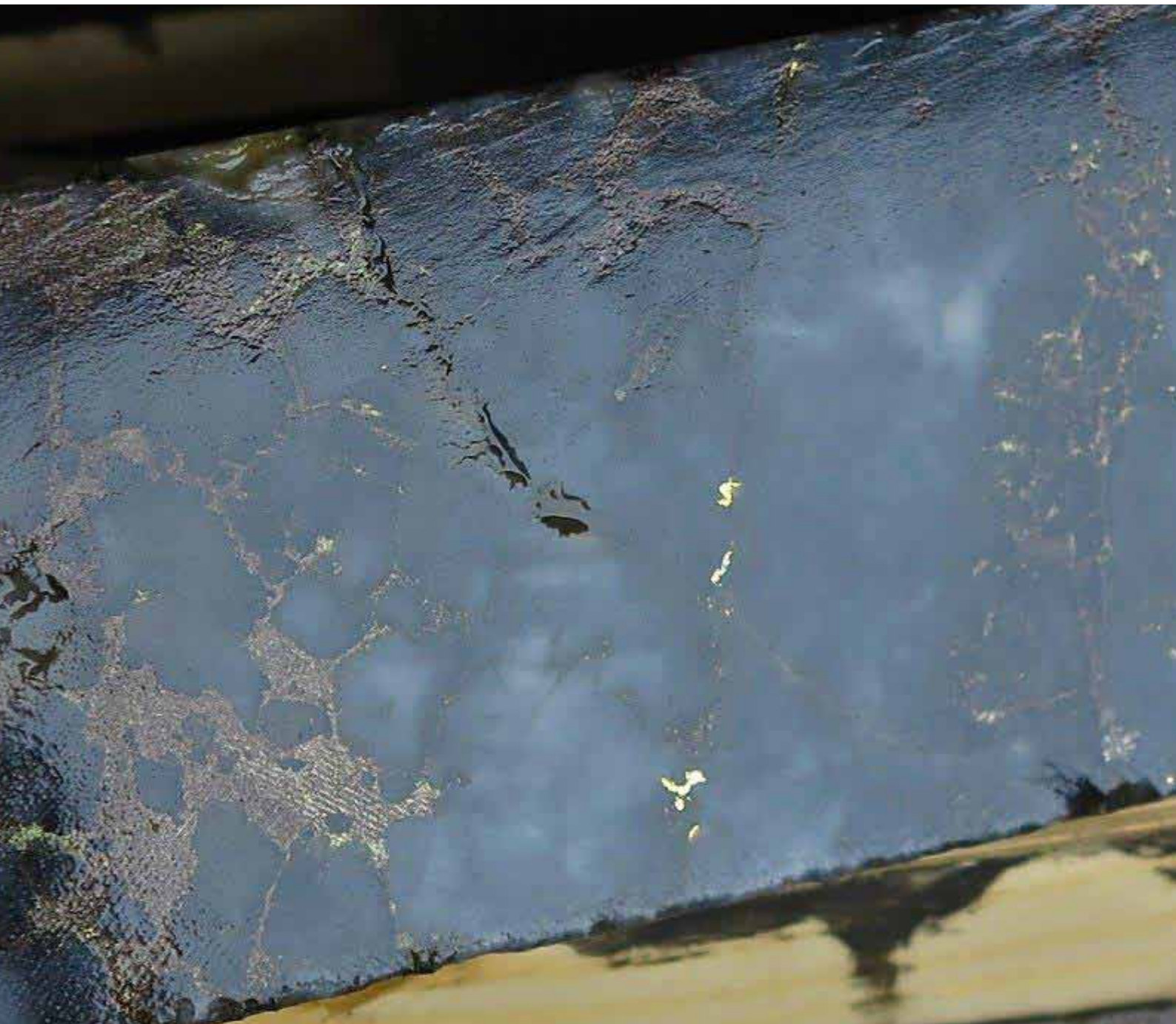




BOTNIA EXPLORATION

Botnia Exploration Holding AB (publ)

Delårsrapport januari-juni 2015



Botnias verksamhet syftar till att bygga långsiktigt aktieägarvärde genom att fyndighetsutveckla mineraliseringar, bygga malmbas och driva småskalig gruvbrytning.

DELÅRSRAPPORT JANUARI -- JUNI 2015

Halvåret januari -- juni 2015

- Nettoomsättningen uppgick till kSEK 0 (0).
- Rörelseresultatet uppgick till kSEK -2 646 (-3 247).
- Resultat efter skatt uppgick till kSEK -3 101 (-3 223).
- Resultat per aktie uppgick till SEK -0,04 (-0,04).

Kvartal april -- juni 2015

- Nettoomsättningen uppgick till kSEK 0 (0).
- Rörelseresultatet uppgick till kSEK -1 433 (-1 813).
- Resultat efter skatt uppgick till kSEK -1 687 (-1 806).
- Resultat per aktie uppgick till SEK -0,02 (-0,02).

Viktiga händelser efter rapportperiodens utgång

- Resultaten från infyllnadsborringarna presenterades i pressmeddelande den 13 augusti. Fyndigheten bedöms nu innehålla 111 kton med en genomsnittlig halt av 8.5 g/t Au i klassen indikerad samt 85 kton med en genomsnittlig halt av 5.9 g/t Au i klassen antagen mineral tillgång.
- En preliminär brytningsplan har upprättats av Botnia som visar att fyndigheten har potential att utvinnas ekonomiskt. En driftsatt gruva kan ha en beräknad livslängd på sju-åtta år.
- Bolaget har efter den uppdaterade uppskattningen av mineral tillgångarna och i avvaktan på beslut om provbrytning av Fäbodtjärn föreslagit att nuvarande bryggblån ska förlängas samt att ett mindre och kortfristigt lån tas upp för att finansiera den fortsatta driften. Efter diskussioner med bolagets huvudägare bedömer bolagets styrelse att ett sådant förfarande kan realiseras inom kort.

Viktiga händelser under andra kvartalet

- Ansökan om bearbetningskoncession för Fäbodtjärn inlämnades till Bergsstaten den 18 juni.
- Länsstyrelsen beslutade den 13 maj om att godkänna bolagets provbrytningsansökan för Fäbodtjärn. Provbrytningstillståndet är giltigt till och med den 1 september 2023 och gäller för brytning av sammanlagt 25 000 ton mineralisering och gråberg. Länsstyrelsen i Västerbotten har beslutat att genomföra en rättidsprövning av Botnia Explorations ansökan om provbrytning i Fäbodtjärn då Rans sameby har lämnat in en överklagan. Ärendet har gått vidare till prövning av Mark- och miljödomstolen.
- Vindelgranseområdet förstärktes med det nya undersökningstillståndet Storforsen nr 6 som godkändes av Bergsstaten.
- Årsstämman hölls den 13 maj där ett bemyndigande gavs till styrelsen att intill nästa årsstämma, besluta om en/eller flera emissioner av aktier, konvertibler och teckningsoptioner.

Viktiga händelser tidigare under året

- Vindelgranseområdet förstärktes då de nya undersökningstillstånden Bjurbäcksliden nr 2 och Stormyran nr 3 godkändes av Bergsstaten.
- Ett större sorteringsstest av Vargbäcken mineraliseringen utfördes i Tyskland med positivt utfall. Denna process kan ge avsevärda kostnadsbesparingar då gråberg med låga halter guld kan sorteras bort redan vid gruvan utan att transporteras till verk.

Framtidsutsikter

- Bolaget planerar för provbrytning och provbrytningstillstånd erhöles den 13 maj. Efter att ha utvärderat resultaten avser bolaget att fortsätta med planering mot småskalig gruvdrift. Botnias ambition är att Fäbodtjärn ska bli ett ekonomiskt lönsamt brytbart objekt med ett eget positivt kassaflöde. Länsstyrelsen i Västerbotten har beslutat att genomföra en rättidsprövning av Botnia Explorations ansökan om provbrytning i Fäbodtjärn då Rans sameby har lämnat in en överklagan. Ärendet har gått vidare till prövning av Mark- och miljödomstolen.
- Den uppdaterade mineral tillgångsberäkningen har medfört att vikten av en provbrytning har minskat.
- Bolaget bedömer att potentialen för ytterligare brytbara tillgångar i Vindelgranseområdet är hög och lämpliga för småskalig brytning då området innehåller flera satellitfyndigheter.

Affärsidé

Botnias verksamhet syftar till att bygga långsiktigt aktieägarvärde genom att fyndighetsutveckla mineraliseringar, bygga malmbas och driva småskalig gruvbrytning.

Strategi

Botnia är ett prospekteringsbolag med målsättningen att driva småskalig gruvbrytning. Botnia ska utveckla och öka mineraltillgångarna i undersökningstillstånden för att sedan kommersialisera dem. Kommersialisering av fyndigheter kan ske antingen via ett eget anrikningsverk på plats, genom samarbeten, eller genom försäljning. Projekt som inte uppfyller bolagets minimikrav återlämnas omgående till Bergsstaten.

Delmålen för att uppnå ovanstående slutmål är:

- Alla nödvändiga tillstånd har erhållits.
- Fyndigheten Fäbodtjärn skall kunna brytas med en produktion om 30-50 kton/år med god lönsamhet.
- Kalkylen skall generera ett positivt kassaflöde både kort- och långsiktigt.
- Provbrytningen skall visa att gravimetrisk anrikning ger högt utbyte och vidimerade halter.

För dessa mål är huvudstrategin uppdelad i tre faser; Prospekteringsfasen, Gruvstartsfasen och Gruvbrytningsfasen. Botnia befinner sig nu i prospekteringsfasen.

Verksamheten leds med 5 huvudsakliga insatsområden som skall leda företaget till slutmålet. Dessa 5 insatsområden är:

Leda gruvan

- Gruverfarenhet med övergripande kunskap om småskalig brytning.
- Värda samhällsrelationer med sakägare (kommun, markägare och rennäringsen), Länsstyrelsen, Bergsstaten, Naturvårdsverket och andra myndigheter.
- Småskalig underjordsbrytning av en väldefinierad mineralisering med god kunskap om halter och en geologisk beskaffenhet som passar nu kända brytningsmetoder.
- Resultatet från probrytning ska verifiera halter och malmgränser och hur gruvbrytningen skall planeras.

Leda bolaget

- Ha en god relation till aktieägare och långgivare med lägesinformation
- Säkerställa finansiering tills Botnia genererar positivt kassaflöde från gruvan.
- Undersöka och utvärdera möjligheten att närliggande gruvbolag kan legoprocessa våra fyndigheter.
- Utveckla mineraliseringar för småskalig drift som kräver begränsade investeringar. Korta interna behandlingstider för att snabbt komma till beslut.
- Verksamheten ska generera små miljöavtryck.
- Alla projekt skall ligga infrastrukturellt rätt och med mineraltillgångar som kan bära en investering.

Kommunicera

- Marknad; tydligt kommunicera status av projekten, bolagets allmänna status, affärsidé och strategi.
- Nära kommunikation med samtliga sakägare med särskild fokus på markägare och rennäringsen.
- Botnia jobbar med småskalig brytning

Utveckla bolaget

- Fortsatt prospektering av prioriterade områden
- Affärsstruktur
- Utveckla Vindelgransele där många fyndigheter passar för småskalig brytning.

Prospektera klart Fäbodtjärn

- Infyllnadsborring som ska ge ökad kännedom om fyndigheten.
- Provbrytning/Provanrikning som ska verifiera att halter, malmgränser, och anrikningsmetoder möjliggör framtida småskalig brytning.

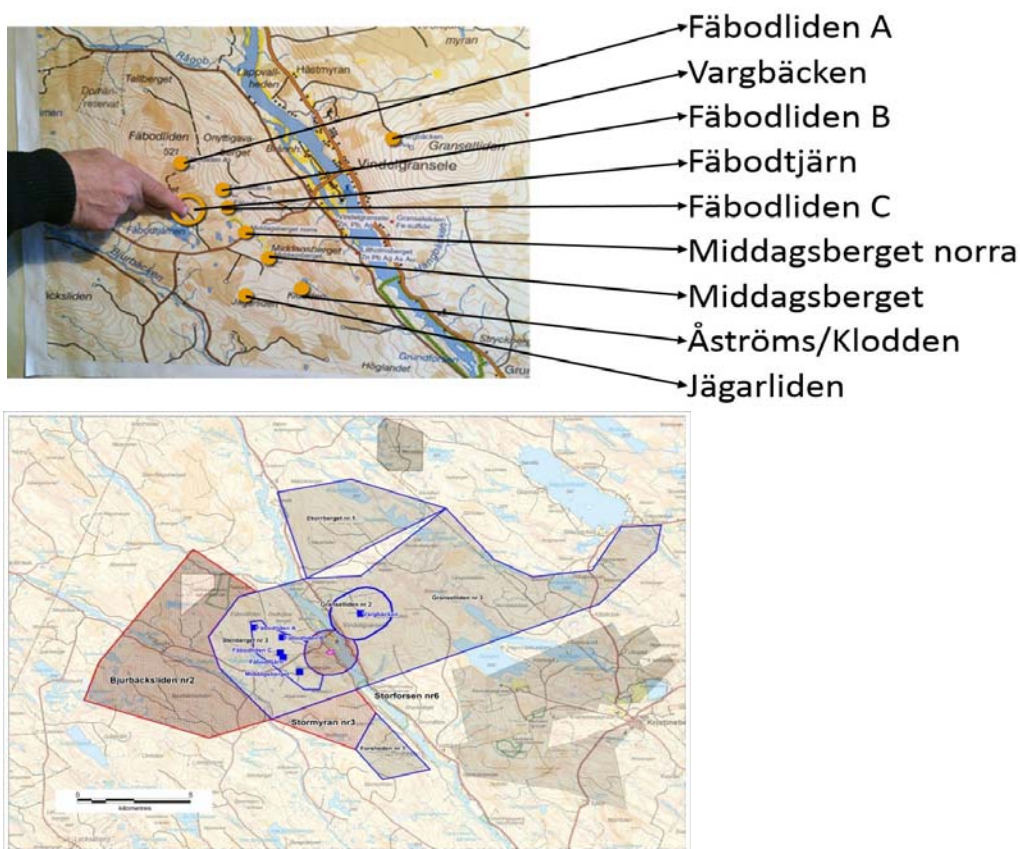
Finansiering

Under 2014 tillfördes bolaget netto 10 982 kSEK i nyemission, ränteburet lån, och konvertibelt lån. Med planerad provbrytning under 2015 är styrelsens bedömning att likviditeten är tillräcklig för planerad verksamhet. Styrelsen arbetar kontinuerligt med att utvärdera olika alternativ till finansiering och finansiering i händelse av förseningar i inflöde från provbrytning.

Bolaget har efter den uppdaterade uppskattningen av mineraltillgångarna och i avvaktan på beslut om provbrytning av Fäbodjärn föreslagit att nuvarande bryggglån ska förlängas samt att ett mindre och kortfristigt lån tas upp för att finansiera den fortsatta driften. Efter diskussioner med bolagets huvudägare bedömer bolagets styrelse att ett sådant förfarande kan realiseras inom kort.

Prospekteringsverksamheten

- Botnia utför prospektering inom Sverige. Våra arbeten är koncentrerade till Vindelgranseleområdet och den så kallade Guldlinjen. Vindelgranseleområdet innehåller flertalet mineraliseringar som tillsammans kan vara ekonomiskt brytbara.



Bilderna visar fyndigheterna och tillstånden i Vindelgranseleområdet.

Aktiviteter i Vindelgranseleområdet

- Vargbäcken är en bearbetningskoncession gällande fram till 2028 och med en mineraltillgång enligt NI 43-101:
Indikerad Mineraltillgång: 1,37 miljoner ton med 1,44 g/t guld (63,200 oz.) - cutoff 0,6 g/t
Antagen Mineraltillgång: 0,65 miljoner ton med 1,70 g/t guld (35,800 oz.) - cutoff 0,6 g/t

eller med en högre cutoff:

Indikerad Mineraltillgång: 0,38 miljoner ton med 2,7 g/t guld (33,100 oz.) - cutoff 1,5 g/t
Antagen Mineraltillgång: 0,32 miljoner ton med 2,4 g/t guld (24,700 oz.) - cutoff 1,5 g/t

Mineraltillgångsberäkningen är utförd av Mr. Neil Inwood (MSc, FAusIMM), en Principal Resource Geologist hos Coffey Mining, ett oberoende konsultföretag inom geologi och gruvarbete. John Nebocat, P.Eng., är en kvalificerad person enligt definitionen i NI 43-101, tar ansvar för de prospekterings- och geologiska data som ingår i beräkningen.

- I Fäbodtjärn har en bedömning av mineraltillgången utförts.
Indikerad Mineraltillgång: 111 kton med 8,5 g/t guld - cutoff 0,0 g/t
Antagen Mineraltillgång: 85 kton med 5,9 g/t guld - cutoff 0,0 g/t

Mineraltillgångarna har uppskattats i enlighet med den av SveMin, FinnMin och Norsk Bergindustri utgivna FRB-standard, 2012-års utgåva. FRB-standard är i allt väsentligt lik t.ex. JORC-koden i vad avser kategoriseringen. Bedömningen av mineraltillgången i Fäbodtjärn har gjorts av Bergsingenjör Thomas Lindholm, GeoVista AB, oberoende konsult och av SveMin registrerad kvalificerad person (QP), i samarbete med Frank van der Stijl, chefsgeolog hos Botnia Exploration och av SveMin registrerad kvalificerad person (QP).

- Ansökan för provbrytning av Fäbodtjärn godkändes av Länsstyrelsen den 13 maj 2015.
- Ansökan för bearbetningskoncession av Fäbodtjärn inlämnades till Bergsstaten den 18 juni.
- Botnia har som målsättning att nu utveckla satellit nr 2 och satellit nr 3, efter Fäbodtjärn. De områden som fokuseras på är Fäbodliden A, B, C, Jägarliden och Åström.
- Bottenmoränborringar i Granselliden nr 3 och Forsheden nr 1 har utförts där närmare 400 hål har borrats. I Jägarliden och Åström, som ligger inom undersökningstillståndet Granselliden nr 3, visade analysresultaten på förhöjda halter Au som kan definiera områden för uppföljning med kärnborring.
- Inom Stenberg nr 3 ligger även objektet Middagsberget. Historiskt har cirka 15 000 meter borrats och analyserats. Potential finns för en volymmässigt stor fyndighet men med lägre halter än det närliggande Fäbodtjärn.
- Vindelgranseleområdet har förstärkts med undersökningstillstånden Bjurbäcksliden nr 2, Storforsen nr 6, och Stormyran nr 3. Dessa områden innehåller intressanta uppslag av silver, bly, zink och koppar och gör att Vindelgranseleområden innehåller inte bara guldminaliseringar utan även sulfidmalmsmineraliseringar.

Övriga områden

- Prospektering på undersökningstillstånden utanför Vindelgransele fortsätter i begränsad omfattning

Projektportfölj

Botnia Exploration utför prospektering inom Sverige. Botnia Explorations projektportfölj består idag av cirka 15 undersökningstillstånd och en bearbetningskoncession. Projekten är guldprojekt och sulfidmalmsprojekt. Botnia Exploration har två provbrytningstillstånd och arbeten är koncentrerade till Vindelgranseleområdet. För närmare information om projektportfölj och projektöversikt hänvisar vi till bolagets hemsida. Förändringar i projektportföljen sedan förra kvartalsrapporten redovisas nedan:

Beviljad förlängning av undersökningstillstånd sedan föregående kvartalsrapport Vandelån nr 5

Nya beviljade undersökningstillstånd Inga

Återlämnade (sönade) undersökningstillstånd sedan föregående kvartalsrapport Inga

FINANSIELL ÖVERBLICK

Koncernen i sammandrag

(kSEK)	januari -- juni		Helår 2014
	2015	2014	
Nettoomsättning	0	0	0
Aktiverat arbete	3 412	2 281	3 810
Rörelseresultat	-2 646	-3 247	-6 732
Resultat efter skatt	-3 101	-3 223	-6 757
Resultat per aktie, SEK	-0,04	-0,04	-0,09

Kommentarer till tabellen

Under räkenskapsåren 2014 och 2015 har det inte redovisats någon nettoomsättning. Under räkenskapsperioden 2015 uppgick aktiverat arbete för egen räkning till kSEK 3 412 (2 281) och rörelseresultatet till kSEK -2 646 (-3 247). Rörelseresultatet har under samma period påverkats av nedskrivningar/utrangering undersökningstillstånd om kSEK 0 (-356).

Investeringar

Immateriella anläggningstillgångar uppgår vid periodens slut till kSEK 57 152 jämfört med kSEK 53 736 per den 31 december 2014. Ökningen om kSEK 3 416 förklaras enligt nedan tabell:

<i>Ingående balans 2015-01-01</i>	53 736
Avgifter för nya samt förlängning av undersökningstillstånd	188
Utförda prospekteringsarbeten (aktiverat arbete för egen räkning)	3 412
Provanrikning (aktiverat arbete för egen räkning)	0
Nedskrivning/utrangering återkallade undersökningstillstånd	0
Återställning	0
Periodens avskrivningar	-184
<i>Utgående balans 2015-06-30</i>	57 152

Kassaflödespåverkande effekt av gjorda investeringar under räkenskapsperioden 2015 uppgår till kSEK -3 600 (- 2 283). Investeringarna består i huvudsak av utförda prospekteringsarbeten och förvärv av prospekteringsrättigheter.

Finansiell ställning och kassaflöde

Kassaflödet för räkenskapsperioden 2015 uppgår till kSEK -4 977 (-6 049). Likvida medel vid periodens slut uppgick till kSEK 3 186 jämfört med kSEK 8 163 per den 31 december 2014. Soliditeten vid periodens slut uppgår till 85,9 % (98,0 %) och eget kapital uppgår till kSEK 53 015 jämfört med 56 116 per den 31 december 2014.

Finansiell ställning, se tidigare avsnitt om Finansiering.

Antal utestående aktier

Antalet aktier per den 30 juni 2015 uppgår till 77 809 228 och aktiekapitalet till kSEK 11 671 384. Bolagets aktie är sedan december 2009 listad vid AktieTorget.

Optionsprogram

Det finns inga utestående optionsprogram.

Personal

Under perioden har koncernen i genomsnitt haft 1,5 (1,5) anställda. Ersättningar i form av konsultarvode har utbetalats till bolagets VD, se vidare information i avsnitt närliggande transaktioner nedan.

Moderbolaget

Moderbolagets verksamhet utgörs av koncernledningsfunktionen och nettoomsättning uppgår under perioden till kSEK 450 (450) med ett resultat efter finansiella poster på kSEK -2 348 (-2 045). Likvida medel per balansdagen är kSEK 2 571 (1 168).

Transaktioner med närliggande

Följande transaktioner har skett med närliggande under året:

Frostviken Exploration Services som drivs av Frank van der Stijl, chefsgeolog, har levererat prospekterings tjänster till ett värde om kSEK 117. Ett konsultavtal, avseende köp av företagsledningstjänster, finns med CMM Calluna Mining Resources AB som ägs av Bengt Ljung, styrelseledamot och delägare. Under perioden har tjänster köpts till ett värde av kSEK 480. Överenskommelse om tjänster med närliggande sker på marknadsmässiga villkor.

Årsstämma 2014

På årsstämman den 13 maj 2015 beslutade stämman i huvudsak om följande:

- att styrelsearvode skall utgå med kSEK 200 till styrelseordförande och kSEK 100 till övriga styrelseledamöter som ej är huvudägare och/eller anställda i koncernen.
- att styrelsen skall bestå av tre styrelseledamöter. Till ordinarie styrelseledamöter utsågs Per-Erik Lindvall, Bengt Ljung och Pär Weihed. På efterföljande konstituerande styrelsesammanträde utsågs Per-Erik Lindvall till styrelseordförande.
- att ge bemyndigande till styrelsen intill nästa årsstämma, besluta om en/eller flera emissioner av aktier, konvertibler och teckningsoptioner.

För detaljerad information och övriga beslut, se separat pressmeddelande publicerat den 15 maj 2015.

Risker och osäkerhetsfaktorer

Riskerna i koncernens verksamhet kan generellt delas in i operationella risker relaterade till affärsverksamheten och risker relaterade till finansverksamheten. Enligt styrelsens bedömning är de två största riskerna "finansieringsbehov och kapital" samt "prospekteringsrisk". En detaljerad redovisning av Botnias risker, osäkerhetsfaktorer samt hantering av de samma återfinns i koncernårsredovisningen för år 2014. Utöver dessa risker har risken att inneha lån tillkommit.

Botnia Exploration Holding AB (publ)
556779-9969

Redovisnings- och värderingsprinciper

Denna delårsrapport har upprättats i enlighet med Årsredovisningslagen och BFNAR 2012:1 (K3-regelverket). Samma redovisningsprinciper och beräkningsmetoder har använts i denna finansiella rapport som i årsredovisningen 2014 för Botnia Exploration Holding AB (publ).

Ekonomisk information

Delårsrapport kvartal 3 2015	2015-11-20
Bokslutskommuniké 2015	2016-02-19

Styrelsen och verkställande direktören intygar härmed att delårsrapporten ger en rättvisande översikt av moderföretagets och koncernens verksamhet, ställning och resultat samt beskriver väsentliga risker och osäkerhetsfaktorer som moderföretaget och de företag som ingår i koncernen står inför.

Nacka Strand den 21 augusti 2015

Bengt Ljung
VD

För ytterligare information kontakta

VD Bengt Ljung

070-543 16 05

Denna delårsrapport har inte varit föremål för granskning av bolagets revisor.

Fakta om Botnia Exploration Holding AB (publ)

Botnia Exploration är ett prospekteringsbolag med fokus på framförallt guld, men även basmetaller i Sverige. Bolaget har cirka 15 projekt med inriktning på guld och sulfidmalmer. Bolaget är listat på AktieTorget (BOTX). För ytterligare information besök bolagets hemsida www.botniaexploration.com och www.aktietorget.se.

Bolagets Adress

Botnia Exploration Holding AB (publ)
Box 1113
131 26 Nacka Strand
Besök: Cylindervägen 18 8tr, Nacka Strand
www.botniaexploration.com

Informationen i denna delårsrapport är sådan som Botnia Exploration skall offentliggöra enligt lagen om värdepappersmarknad och/eller lagen om handel med finansiella instrument. Informationen lämnades för offentliggörande den 21 augusti 2015 kl. 08.30.

KONCERNENS RESULTATRÄKNINGAR I SAMMANDRAG

(kSEK)	april -- juni		januari -- juni		Helår
	2015	2014	2015	2014	2014
Nettoomsättning	0	0	0	0	0
Aktiverat arbete	2 570	466	3 412	2 281	3 810
Övriga rörelseintäkter	0	0	0	0	0
Övriga externa kostnader	-854	-904	-1 558	-1 808	-3 031
Prospekteringskostnader	-2 570	-466	-3 412	-2 281	-3 810
Personalkostnader	-487	-463	-904	-899	-1 907
Av och nedskrivningar	-92	-92	-184	-184	-369
Övriga rörelsekostnader ¹⁾	0	-354	0	-356	-1 425
Rörelseresultat	-1 433	-1 813	-2 646	-3 247	-6 732
Finansnetto	-254	7	-455	24	-216
Resultat före skatt	-1 687	-1 806	-3 101	-3 223	-6 948
Skatt	0	0	0	0	191
Resultat efter skatt	-1 687	-1 806	-3 101	-3 223	-6 757
Resultat per aktie, SEK	-0,02	-0,02	-0,04	-0,04	-0,09
Medelantal aktier	77 809 228	72 809 228	77 809 228	72 809 228	74 375 162

1) Övriga rörelsekostnader avser till sin helhet utrantering/återkallade undersökningstillstånd.

KONCERNENS BALANSRÄKNINGAR I SAMMANDRAG

TILLGÅNGAR (kSEK)	30 juni 2015	30 juni 2014	31 december 2014
Immateriella anläggningstillgångar	57 152	52 929	53 736
Materiella anläggningstillgångar	0	0	0
Finansiella anläggningstillgångar	977	1 027	977
S:a anläggningstillgångar	58 129	53 956	54 713
Kundfordringar och andra fordringar	385	461	796
Kassa och bank	3 186	1 674	8 163
S:a omsättningstillgångar	3 571	2 135	8 959
SUMMA TILLGÅNGAR	61 700	56 091	63 672
EGET KAPITAL OCH SKULDER (kSEK)	30 juni 2015	30 juni 2014	31 december 2014
Eget kapital	53 015	54 992	56 116
Avsättningar	200	200	200
Långfristiga skulder, räntebärande*	697	0	648
S:a långfristiga skulder	897	200	848
Kortfristiga skulder, räntebärande*	5 500	0	5 500
Leverantörsskulder och andra kortfristiga skulder	2 288	899	1 208
S:a kortfristiga skulder	7 788	899	6 708
SUMMA EGET KAPITAL OCH SKULDER	61 700	56 091	63 672

* Inga förändringar har skett under perioden avseende ställda säkerheter och anvarsförbindelser

KONCERNENS FÖRÄNDRING AV EGET KAPITAL I SAMMANDRAG (kSEK)

	30 juni 2015	30 juni 2014	31 december 2014
Ingående eget kapital enligt balansräkning	56 116	58 215	58 215
Nyemissioner, netto	0	0	3 982
Konvertibel	0	-	676
Periodens resultat	-3 101	-3 223	-6 757
Eget kapital vid periodens slut	53 015	54 992	56 116

KONCERNENS KASSAFLÖDE I SAMMANDRAG (kSEK)

	2015	januari -- juni 2014	Helår 2014
Kassaflöde från den löpande verksamheten	-1 377	-3 766	-6 263
Kassaflöde från investeringsverksamheten	-3 600	-2 283	-4 294
Kassaflöde från finansieringsverksamheten	0	0	10 997
Förändring av likvida medel	-4 977	-6 049	440
Avstämning av förändring i likvida medel			
Ing. balans likvida medel	8 163	7 723	7 723
Utg. balans likvida medel	3 186	1 674	8 163
Förändring av likvida medel	-4 977	-6 049	440

MODERBOLAGETS RÄKENSKAPER I SAMMANDRAG (kSEK)

RESULTATRÄKNINGAR	april -- juni		januari -- juni		Helår
	2015	2014	2015	2014	2014
Nettoomsättning	225	225	450	450	900
Övriga externa kostnader	-884	-866	-1 533	-1 705	-2 813
Personalkostnader	-387	-386	-810	-814	-1 688
Rörelseresultat	-1 046	-1 027	-1 893	-2 069	-3 601
Finansnetto	-254	7	-455	24	-216
Resultat före skatt	-1 300	-1 020	-2 348	-2 045	-3 817
Skatt	0	0	0	0	191
Resultat efter skatt	-1 300	-1 020	-2 348	-2 045	-3 626

BALANSRÄKNINGAR	30 juni	30 juni	31 december
TILLGÅNGAR	2015	2014	2014
Anläggningstillgångar			
Finansiella anläggningstillgångar	48 702	48 752	48 702
Summa anläggningstillgångar	48 702	48 752	48 702
Omsättningstillgångar			
Kundfordringar och andra fordringar	26 245	20 229	23 967
Kassa och bank	2 571	1 168	6 849
Summa omsättningstillgångar	28 816	21 397	30 816
SUMMA TILLGÅNGAR	77 518	70 149	79 518

EGET KAPITAL OCH SKULDER	30 juni	30 juni	31 december
	2015	2014	2014
Eget kapital	70 376	69 646	72 724
Långfristiga skulder, räntebärande*	697	0	648
Summa långfristiga skulder	697	0	648
Kortfristiga skulder, räntebärande*	5 500	0	5 500
Leverantörsskulder och andra kortfristiga skulder	945	503	646
Summa kortfristiga skulder	6 445	503	6 146
SUMMA EGET KAPITAL OCH SKULDER	77 518	70 149	79 518

* Inga förändringar har skett under perioden avseende ställda säkerheter och ansvarsförbindelser.

NOT 1. VERKSAMHETSOMRÅDEN - SEGMENTSREDOVISNING

Botnia är för närvarande verksamma inom en rörelsegren och en geografisk marknad varför någon segmentsrapportering inte är aktuell.

NOT 2. NYCKELTAL

	januari -- juni		Helår
	2015	2014	2014
Nettoomsättning, kSEK	0	0	0
Rörelseresultat, kSEK	-2 646	-3 247	-6 732
Resultat efter skatt, kSEK	-3 101	-3 223	-6 757
Avkastning på eget kapital, %	-5,7%	-5,7%	-11,8%
Avkastning på totalt kapital, %	-4,2%	-5,5%	-10,8%
Soliditet, %	85,9%	98,0%	88,1%
Balansomslutning, kSEK	61 700	56 091	63 672
Investeringar, kSEK	3 600	2 283	4 294
Medelantal anställda, st	1,5	1,5	1,5

NOT 3. ANTAL AKTIER OCH AKTIEMÅTT

	januari -- juni		Helår
	2015	2014	2014
Totalt antal utestående aktier, st	77 809 228	72 809 228	77 809 228
Totalt antal utestående aktier efter utspädning; st	79 684 228	72 809 228	79 684 228
Vägt genomsnittligt antal aktier, st	77 809 228	72 809 228	74 375 162
Vägt genomsnittligt antal aktier efter utspädning, st	79 684 228	72 809 228	74 673 926
Resultat per aktie, SEK	-0,04	-0,04	-0,09
Eget kapital per aktie, SEK	0,68	0,76	0,72
Totalt aktiekapital, kSEK	11 671	10 921	11 671

NOT 4. FÖRPLIKTELSER FÖRVÄRVADE TILLSTÅND

Inga förändringar har skett under perioden. För närmare information se årsredovisning för 2014 sid 31.